

## ZPRÁVA O REVIZI PLYNOVÉHO ZAŘÍZENÍ dle zák.250/2021 Sb., NV č.191/2022 Sb. a dle ČSN 38 6405



Číslo: 1145 / JUN / 2023

Datum zahájení / ukončení: 6.12.2023

Provozovatel: Společenství vlastníků Kosmonautů 2101-2104, Kladno, IČO: 26498944

Odběrné místo: Kosmonautů 2103, Kladno

Jméno a příjmení revizního technika - Evidenční číslo osvědčení:  
Ing. Petr Jun - č.os. 955/23/R-PZ – A,C,E,F,G; č.opr.343/23/PZ-R-A,C,E,F,G

Druh revize: PROVOZNÍ

Označení zařízení (předmět revize):

Domovní plynovod jednotlivých HUP KK DN 25 ve skříňkách před vchody až k uzávěrům spotřebičů v bytech.

Instalované spotřebiče:

Sporáky / varné desky v jednotlivých bytech

Druh zařízení: "F1", "G1"

Celkové zhodnocení zařízení:

**Plynové zařízení je schopno bezpečného provozu po odstranění závad.**

**TERMÍNY:**

**Roční kontroly:**

**Další kontrola plynového zařízení dle NV č.191/2022 Sb.  
a dle ČSN 38 6405 v 11/2024 a 11/2025.**



**Další revize plynového zařízení 11/2026.**

Zpráva obsahuje 6 stran.

Datum vypracování: 18.12.2023

Za provozovatele:

pí.Šebestová tel.775947509

p.Interholz tel.775336784



Podpis a razítko revizního technika

## TECHNICKÁ ZPRÁVA

Strana 2

- A. Technické hodnoty a popis revidovaného zařízení.
- B. Údaje o měření a zkouškách.
- C. Zjištěné závady a nedostatky, návrh opatření a lhůt k odstranění.
- D. Údaje o odstranění závad z předchozích revizí.
- E. Záznam o ostatních revizích provedených na zařízení.

A:

Domovní plynovod zemního plynu pro dům 2103 v ulici Kosmonautů v Kladně. Plynovod začíná HUP KK DN 25 v plynoměrné skříni vystavěné před vchodem. Za HUP KK DN 25 je instalován rohový regulátor tlaku plynu B25, uzávěr KK DN 32 a plynovod je zaveden do suterénu. Plynovody ocelové DN 50, 40,32 jsou ve sklepech taženy zavěšené pod stropem. Jednotlivé stoupačky (2101 – 2ks, 2102 – 3ks, 2103 – 3ks, 2104 – 2ks) jsou opatřeny patními uzávěry KK DN 32 Plynovod je proveden jako ocelový svařovaný, měděný s minimálním počtem závitových spojů. Odběrné plynové zařízení odpovídá TPG 704 01 a ČSN EN 1775.

### č.p.2103

do sklepa domovník, kde je osazen uzávěr KK DN 50.

Místnost č.19 1x stoupačka s uzávěrem KK DN 32 v prádelně.

Místnost č.20 1x stoupačka s uzávěrem KK DN 32 v kočárkárně.

Místnost č. 22 KK DN 50, 1x stoupačka s uzávěrem KK DN 32 v sklepe domovníka.

### 4.patro

Byt č.40 pí.Radostová – nosník ano, konzole ano, Cu vnitřní plynovod, sporák, nová hadice

Byt č.39 p.Karn – konzole ano, nosník NE, ale konzole vetknuté do ytongu, Cu částečně, sporák, nová hadice

Byt č.38 Rákosovi – nosník ano, konzole ano, původní, sporák, nová hadice

### 3.patro

Byt č.37 pí.Jačmanová – nosník ano, konzole ano, původní, deska, nová hadice

Byt č.36 pí.Budinská – nosník ano, konzole ano, bez odběru

Byt č.35 pí.Nováčková (pí.Hlaváčková) – nosník ano, konzole ano, původní, sporák, nová hadice

### 2.patro

Byt č.34 Hlouškovi – nosník NE, ale konzole jsou vetknuté, Cu částečně, deska, nová hadice

Byt č.33 p.Hamouz (nájemce p.Čermák) – nosník ano, Cu vnitřní plynovod, konzole ano, sporák, nová hadice

Byt č.32 p.Ledvina – konzole ano, bez odběru – **NEBYL PŘÍTOMEN**

### 1.patro

Byt č.31 Nemetzovi – nosník ano, konzole ano, Cu vnitřní, nová hadice, varná deska

Byt č.30 Rybárikovi – nosník ano, konzole ano, původní, sporák, nová hadice

Byt č.29 Buškovi – nosník ano, konzole ano, původní, sporák, hadice

### přízemí

Byt č.28 p.Karn – nosník ano, konzole ano, varná deska, nová hadice

Byt č.27 p.Skalický (nájemce pí.Novotná) – konzole ano, bez odběru, kontrola plynového zařízení není možná. Viz. závady.

Byt č.26 p.Dudek – konzole ano, uřezaný klecový nosník, ale je vetknutý do zdi, Cu vnitřní plynovod, varná deska, nová hadice

**Obecná doporučení:**

- a) provádět pravidelný servis spotřebičů 1x ročně (návod výrobce)
- b) provádět 1x ročně kontrolu plynového zařízení dle zák.250/2021 Sb., NV č.191/2022 Sb. a dle ČSN 38 6405 – stejný rozsah jako revize (Jun 608554471) a revize 1x3 roky (1x3 roky nahrazuje kontrolu) (Jun 608554471)
- c) elektrovizita

Od uvedení zařízení do provozu je vlastník odpovědný za jeho provoz. Všechny práce na plynovodu může provádět jen firma s platným oprávněním a osvědčením vydaným TIČR (technická inspekce ČR).

B:

Odběrné plynové zařízení bylo odzkoušeno na těsnost plynovým detektorem KD2 ev.č.2,3,4,5 a Ridgid ev.č.M,P2,22,23 v souladu s ČSN EN 1775 (38 6441), ČSN EN 12327 (386414) a TPG 704 01 při provozním tlaku plynu 2 kPa.

**Během zkoušky byly zaznamenány úniky.**

Byla provedena kontrola těsnosti rozebíratelných spojů, armatur, kontrola funkce uzávěrů, kontrola celkového technického stavu a provedení PZ.

C:

**Plynové zařízení je schopno bezpečného provozu po odstranění závad.**

**Závady:**

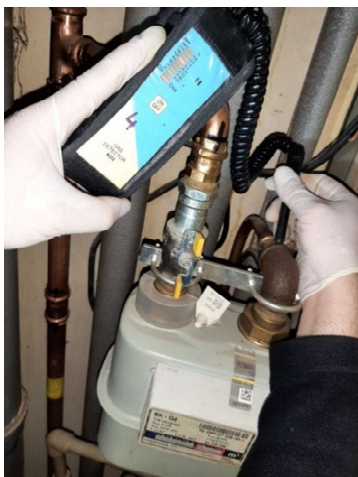
- 1) **Byt č.39 p.majitel? neznámí, nájemník neveděl jméno (předchozí majitel p. Karn) – únik plynu na pravé straně plynoměru na závitě redukce viz.foto. PLYNOVOD UZAVŘEN. Termín odstranění závady do 7.1.2024.**



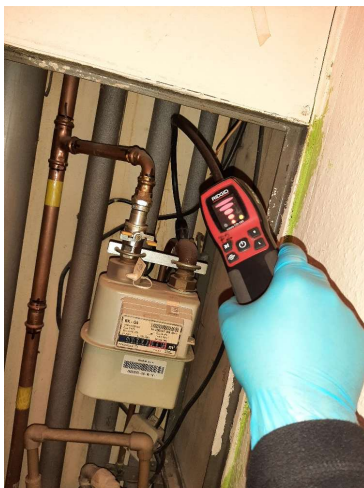
- 2) **Byt č.35 pí.Nováčková (pí.Hlaváčková) – únik plynu v kuchyni na dopojení hadice na sporák viz.foto. PLYNOVOD UZAVŘEN. Termín odstranění závady do 7.1.2024.**



- 3) **Byt č.33 p.Hamouz (p.Čermák)** – únik plynu na pravé straně plynoměru na kolenní zádňi závit před přechodem na Cu viz.foto. Závada trvá od roku 2021, termín odstranění závady ihned.



r.2021



r.2023

- 4) **Byt č.30 Rybárikovi** – únik plynu ve stoupačce na pravé straně plynoměru na závit 2.kolene – závit ke zdi. PLYNOVOD UZAVŘEN. Závadu odstranila f.Kolář dne 12.12.2023.



- 5) **Byt č.29 Buškovi** – únik plynu ve stoupačce na závitu dolního kolene před průvrtem do kuchyně viz.foto. Doporučuji provést rekonstrukci vnitřního plynovodu. **PLYNOVOD UZAVŘEN.** Termín odstranění závady do 4.1.2023.



- 6) **Byt č.27 p.Skalický** – kontrola plynového zařízení v prostoru instalačního jádra (stoupačka a přípojka bytu k uzavěru bytu) není možná. Prostor v revizních dvířkách je zneprístupněn instalací vody a vodoměrů. Kontrolu technického provedení, bezpečného kotvení, kontrolu úniku plynu nebylo možno spolehlivě provést. Ke spojům se nelze dostat, některá místa nelze zkontrolovat ani vizuálně. V tuto chvíli není možné provádět revize, ani opravy či rekonstrukce v jádře bez stavebních úprav. Původní projektovaná a kolaudovaná přístupnost společného prostoru instalačního jádra nebyla zachována. Není dodržena podmínka snadné přístupnosti k provedení revizí, kontrol, oprav a větrání prostoru plynoměru.
- 7) **Byt č.32 p.Lednina** – nájemník / majitel nebyl přítomen revizi při hromadném termínu. Revize na plynovodu v bytě nebyla provedena. Byty, kde nebyla kontrola provedena (majitel nepřítomen) postupovat dle domovního řádu nebo domluvy/ smlouvy majitelů. Z hlediska společné bezpečnosti doporučuji revize/kontroly samostatně provést a jednotlivé revizní zprávy předat samosprávě domu.

#### **Upozornění:**

- 1) Na částech vedení plynovodů v zemi nebo popsanych v technické zprávě jako skryté vedení nebo plynovody vedeny skrytě na nepřístupných místech spadajících pod článek 8.2.6 a dále 5.4.13 a souvisejících TPG 704 01 **nebylo možno provést vizuální kontrolu technického stavu, ani kontrolu detektorem úniku plynu.** Majitel/provozovatel byl na všechny uvedené skutečnosti důrazně upozorněn a vše pochopil.

D: - závada v bytě č.33 p.Hamouz trvá

E:

Předložená dokumentace:

- byla předložena předchozí revize / kontrola PZ RT Jun ze dne 11.11.2022

**TERMÍNY:**

**Roční kontroly:**

→ **Další kontrola plynového zařízení dle NV č.191/2022 Sb.**

**a dle ČSN 38 6405 v 11/2024 a 11/2025.**

**Další revize plynového zařízení 11/2026.**

